

Kuźnica w Stobnie. Uwagi osadnicze na marginesie edycji przywileju dla rudnika Jana Gelinghausa z 1560 roku*

Żelazo od momentu odkrycia jego właściwości oraz poznania sztuki jego obróbki było minerałem o fundamentalnym znaczeniu dla rozwoju naszej cywilizacji. Wykorzystywano je do produkcji broni lub jej elementów oraz narzędzi służących codziennej pracy. Zastosowania te rozwijano z upływem czasu, co powodowało wzrost jego znaczenia¹. Od pełnego średniowiecza aż do połowy XX w. głównym surowcem zaspokajającym potrzeby produkcyjne była w tym względzie ruda darniowa, zawierająca średnio około 30–50% czystego żelaza. Limonit – bo o nim tu mowa – jest skałą osadową, powstającą najczęściej w miejscach charakteryzujących się delikatną formą depresyjną, w których jony żelaza przenoszone przez wodę mogą się odkładać się latami. Efekty tego procesu często widoczne są gołym okiem, gdyż gromadzące się żelazo może barwić płynącą wodę na rudawy kolor – stąd też wiele rzek nazywano w przeszłości Rudami, Rudkami, Rudawkami, Rudnymi, Rudnicami itd.

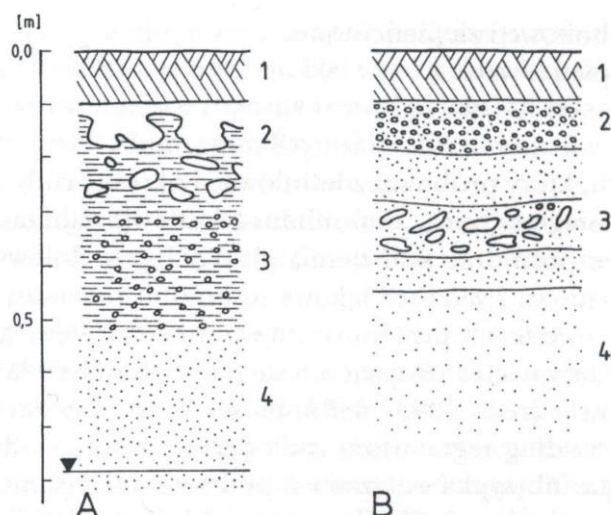
W podejmowaniu badań nad przemysłem żelaznym w wiekach dawnych, fundamentalne znaczenie mają chemiczne właściwości wspomnianego procesu. Dzięki nim, w stosunkowo krótkim czasie, zasoby rudy mogą odnawiać się w miejscu, z którego zostały pozyskane². Warunkiem niezbędnym do prawidłowego przebiegu tego procesu jest zachowanie wszelkich stosunków środowiskowych danego miejsca w nienaruszonej formie. Gdyby miejsce depozycji rudy darniowej zostało osuszone lub w jakikolwiek inny sposób zmienione, wtedy ponowne pojawienie się limonitu byłoby niemożliwe lub przynajmniej znacznie utrudnione. Czynniki warunkujące występowanie i odnawianie się złóż rudy darniowej były bezpośrednią przyczyną tworzenia w średniowieczu i epoce nowożytnej kuźnic, których głównym zadaniem było pozyskiwanie oraz obróbka tego minerału. Możliwości regeneracji rudy na eksploatowanym terenie powodowały, że w wielu wypadkach osady kuźnicze funkcjonowały w tym samym miejscu nawet po kilkaset lat. Zdarzały się jednak wypadki ich szybkiego zanikania³.

* Artykuł powstał na marginesie projektu „Ontologiczne podstawy budowy historycznych systemów informacji geograficznej” (nr 2bH15021683, Narodowy Program Rozwoju Humanistyki, 2016–2019 r.), realizowanego w Instytucie Historii im. Tadeusza Manteuffla Polskiej Akademii Nauk.

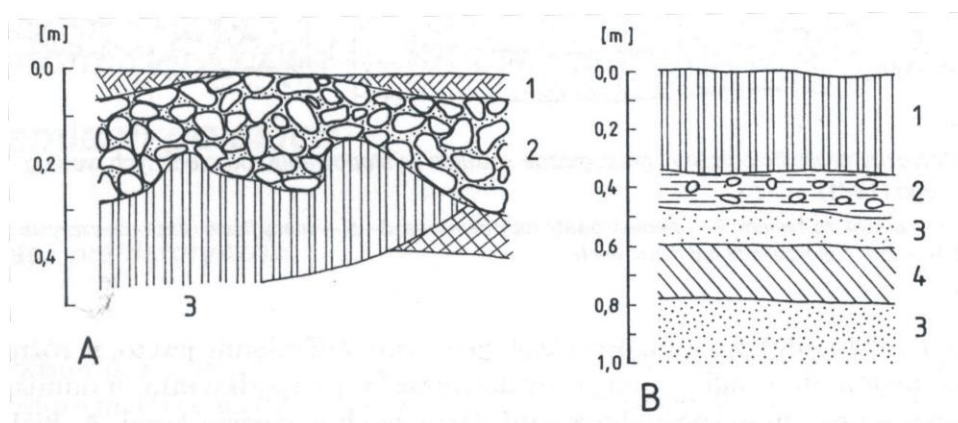
¹ Sztetyło 1978, s. 73–77. Por. Hoffmann 2013, s. 215–227.

² Ratajczak, Skoczylas 1999, s. 52–57.

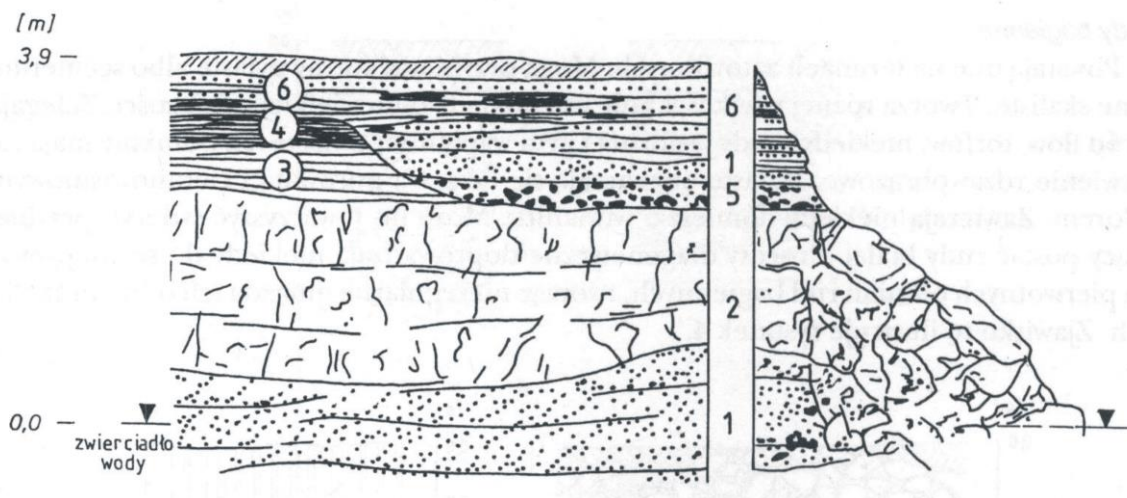
³ Laberschek 1996, s. 100–103.



Ryc. 1. Profil litologiczny i geologiczne warunki zalegania rudy darniowej w okolicach Muszyńca. A: 1 – gleba; 2 – ruda skalista; 3 – ruda ziarnista; 4 – piasek drobnoziarnisty; B: 1 – gleba; 2 – ruda darniowa; 3 – piasek drobnoziarnisty, biały z licznymi konkrercjami tlenków żelaza; 4- piasek drobnoziarnisty (Ratajczak, Skoczylas 1999, s. 14).



Ryc. 2. Profile litologiczne i geologiczne warunków zalegania rud bagiennych. A – w dolinie Wisły, koło Bobrownik: 1 – gleba; 2 – ruda; 3 – gytia; B: – w dolinie Rozogi: 1 – torf; 2 – il siwy z grudkami i bułami limonitów; 3 – piasek drobnoziarnisty; 4 – kreda jeziorna (Ratajczak, Skoczylas 1999, s. 15).



Ryc. 3. Syntetyczny profil litologiczny i geologiczne warunki występowania rud rzecznych: 1 – piasek ze żwirem; 2 – zlepieńcowate rudy darniowe; 3–5 – mady ilaste i ilasto-piaszczyste z namułem humusowym; 6 – żwir z otoczkami rud darniowych (Ratajczak, Skoczylas 1999, s. 16).

Badania nad interesującymi mnie zjawiskami są bardziej złożone niż wynikałoby to z dotychczasowych opracowań⁴. Część z nich skupiała się raczej na katalogowaniu tych obiektów niż na analizowaniu ich kontekstu osadniczego lub gospodarczego. Zdecydowanie niedocenionym, a wręcz zapomnianym opracowaniem dotyczącym ściśle kwestii młynów rudnych, jest komentarz i plan autorstwa Jerzego Humnickiego, opracowany na potrzeby próbnego zeszytu atlasu historycznego Polski, poświęconego województwu płockiemu około 1578 r.⁵ Badacz ten przedstawił na mapie rozmieszczenie najważniejszych rzemiosł metalowych, do których zaliczył: kowalstwo, ślusarstwo i miecznictwo, na tle największych skupisk rzemieślniczych województwa (ryc. 4)⁶. Mapa ta ukazuje także rozmieszczenie kuźnic

⁴ Poza fundamentalną i – mimo upływu lat – wciąż aktualną pracą Benedykta Zientary (Zientara 1954), o kuźnicach pisali także: Wojciechowski 1959, Laberschek 1996; Samojlik 2009; Nabałek 2012, s. 179, 204–206, 241, 244; Kowalczyk-Heyman 2014. W wydanej niedawno monografii poświęconej młynarstwu w państwie krzyżackim (Kubicki 2012, s. 17), hamernie nie były przedmiotem analizy, gdyż autor tego opracowania skupił się głównie na młynach zbożowych. Zupełnie osobno należy potraktować publikacje Piotra Plisieckiego (2015a, 2015b), które w zasadzie nie przedstawiają realnej wartości dla poruszanej tu tematyki. Autor tych opracowań notorycznie snuje rozważania wynikające z niezrozumienia przez niego opisywanych zagadnień oraz bardzo życzeniowego podejścia do bazy źródłowej. Dużo na temat interesującej mnie tematyki pisano także w Europie Zachodniej, a w szczególności we Francji zob. Dornic 1980; Braunstein 1987; Dieudonné-Glad 1996; Sigaut 1998; Duval 2000.

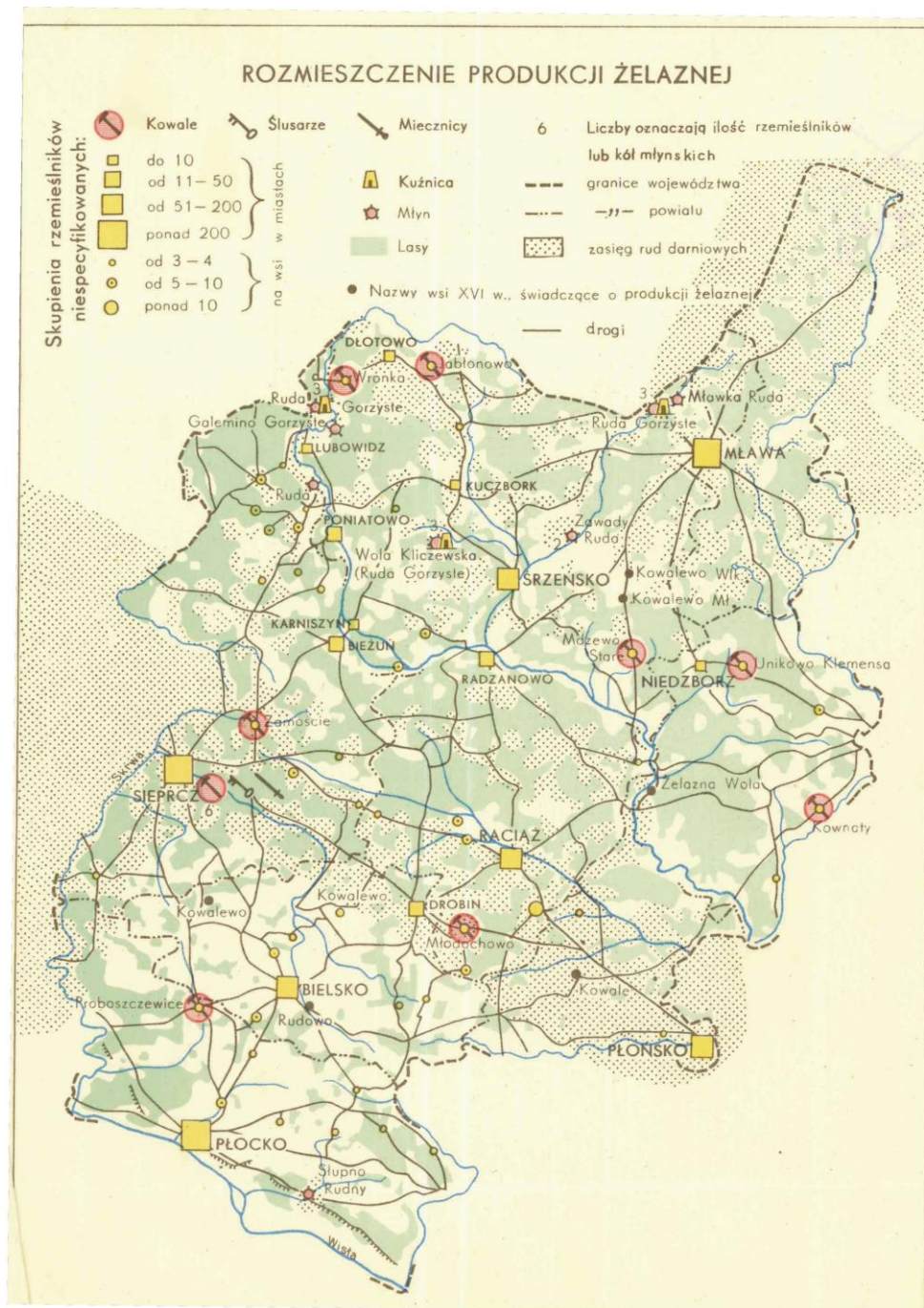
⁵ Atlas historyczny Polski 1958, s. 78–81.

⁶ Rejestry poborowe wykorzystywane do tego celu są bardzo nierównym informacyjnie źródłem. W postanowieniach sejmowych rzemiosła były prawie zawsze wymieniane zbiorczo (Boroda 2007, s. 168–170). W samych spisach bywało różnie – w rejestrze poborowym powiatu poznańskiego z 1563 r. (AF 3, pzn 1563, passim) rzemieślnicy więcej byli określani zbiorczo jako „artifices” i pobierano od każdego z nich opłatę w wysokości 2

i młynów wodnych, sieć leśną oraz hydrograficzną. Rzeczą ją wyróżniającą jest próba zaprezentowania zasięgu rud darniowych dla obszaru województwa płockiego. Lektura odpowiedniego passusu w komentarzu do mapy nie wyjaśnia jednak na podstawie jakich danych uzyskano finalny efekt zasięgu występowania limonitu⁷. Mimo tych wątpliwości wspomniana mapa może być dobrym punktem wyjścia do podjęcia badań nad tym tematem na nowo.

gr („item a ferrifabro uno gr 2” – ibidem, k. 238). Do zawodów wyszczególnianych w rejestrze należeli (w kolejności występowania) kowale, krawcy i kołodzieje. Zdarzało się jednak, że podawano ich ogólną liczbę, a nie stosunek liczbowy („item a 12 artificibus węgłiarzow, dimarzow, kowaliow”, ibidem, k. 237)

⁷ Atlas historyczny Polski 1958, s. 78–81, por. z informacjami zawartymi w Herbst 1978.



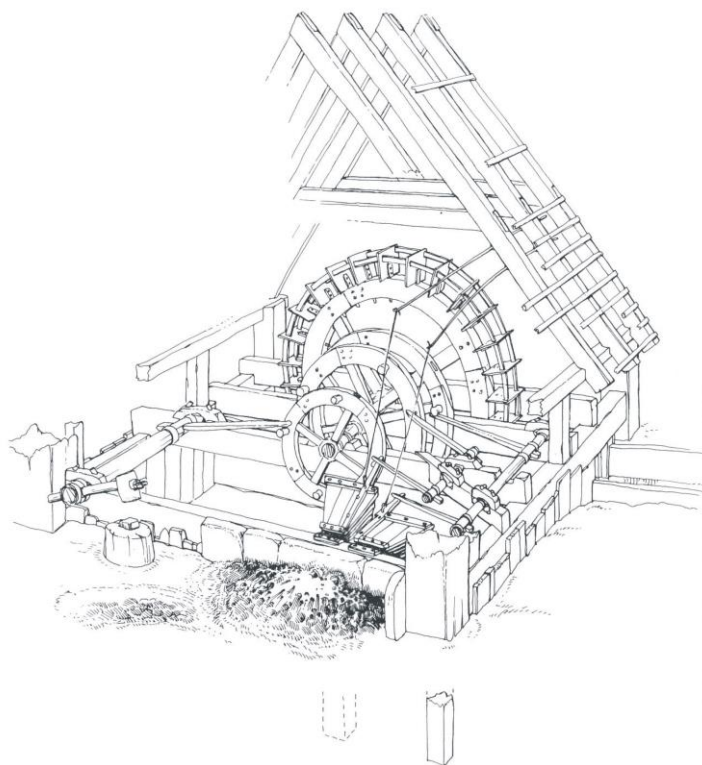
Ryc. 4. Rozmieszczenie produkcji żelaznej (oprac. J. Humnicki; Atlas historyczny Polski 1958).

Na tle studiów historycznych, także i stan prac archeologicznych nie przedstawia się najlepiej. Do tej pory przebadano tylko jedną średniowieczną kuźnicę z Wielkiej Brytanii, w Bordeslay Abbey⁸. Niestety jest to jedyny spośród opublikowanych, przebadany na tak szeroką skalę obiekt tej kategorii⁹. Z żalem muszę stwierdzić, że pozostałości po nich były często

⁸ Astill 1993.

⁹ W granicach Polski należy tu wymienić znaleziska z Dolnego Śląska, odnoszące się prawdopodobnie do kuźnic, omówione ostatnio przez Krzysztofa Fokta (2012, s. 238–243, 318–319). Znane są także wstępne wyniki badań nieinwazyjnych jednego z obiektów położonych na Pomorzu Zachodnim (Kiarszys 2015). Luka badawcza w tym

pomijane podczas dokonywania prospekcji w ramach AZP¹⁰. Za przykład doskonale to obrazujący może posłużyć arkusz 56-20, obejmujący swym zasięgiem znaną już od średniowiecza rudę w Kuźnicy Zbąskiej (gm. Rakoniewice, powiat grodziski), określaną od początku jej istnienia aż do dwudziestolecia międzywojennego jako Hammer (Hamer) czy Hamer Borujski¹¹. Na kartach AZP nie można znaleźć jakiegokolwiek wskazówki dowodzącej, że zespół opracowujący ten obszar był świadomy istnienia nad rzeką Dojcą dawnej kuźnicy. Taki stan opracowania nie jest wszak regułą bez wyjątków, czego dowodem jest rozpoznanie obszaru 40-19, w tym osady Hamer Dalszy (obecnie Kuźnica Żelichowska, gm. Krzyż Wielkopolski, pow. czarnkowsko-trzcianecki). Jej karta zawiera informacje pozwalające na dokładne prześledzenie procesu eksploatacji limonitu, jak i towarzyszących funkcjonowaniu tej kuźnicy zmian osadniczych.



Ryc. 5. Przymuszczalny wygląd urządzeń zastosowanych w średniowiecznej kuźnicy w Brodesley Abbey (Astill 1993, s. 270, il. nr 117).

zakresie występuje także na zachodzie Europy (Jeute 2007a, s. 365–366, Jeute 2007b, s. 53–57, Berthold 2015). O szczytowych sprawozdaniach z badań przeprowadzonych w latach sześćdziesiątych XX w. w Zbójnie (pow. Kolno) pisała niedawno E. Kowalczyk-Heyman (2014, s. 86, przyp. 6).

¹⁰ Por. z uwagami Kowalczyk-Heyman 2014, s. 86.

¹¹ Kuźnica w Borui funkcjonowała od średniowiecza do schyłku XVIII w., pozyskując rudę zapewne z terenów funkcjonującej tam przez wieki puszczy, której karczunek rozpoczął się na przełomie XVII i XVIII w. Więcej na ten temat zob. Związek, Panecki 2017 [w druku].

Przedmiotem mojej analizy jest kuźnica w Stobnie – miejscowości położonej w XVI w. w dobrach starostwa ujsko-pilskiego, będącego przez pewien czas pod zarządem starosty generalnego wielkopolski, Stanisława Górki¹². Miejsce to jest ciekawym przykładem przemiany osadniczej, jaka zaszła na tym terenie w ciągu kilkudziesięciu lat XVI wieku i początku kolejnego stulecia. Sama nazwa „Stobno” pojawia się w źródłach po raz pierwszy w księdze uposażeń biskupstwa poznańskiego z 1510 r.¹³ Onomastycy wywodzą tę nazwę od bazy *stob-/*stōb-, oznaczającej ‘pęd roślinny, sitowie, trzcinę, źdźbło’, przez co teren zajmowany przez tę osadę należałoby interpretować jako obszar ‘błotnisty, bagienny, porośnięty sitowiem’¹⁴. Ta obserwacja językowa znajduje swoje potwierdzenie empiryczne, jako że Stobno zostało założone na styku gleb o charakterze torfowym i murszowym. Przez to było ono miejscem korzystnym do uprawy rolnej, co zresztą widać we wspomnianym inwentarzu¹⁵. Warunki glebowe były także odpowiednie do tego, aby w połowie XVI w. uruchomiono tam zakład pozyskujący i przetwarzający okoliczne zasoby żelaza.

O samym Janie Gelinghausie, kuźniku zarządzającym kuźnicą w Stobnie nie wiadomo za wiele. Poza wydawanym tu przywilejem kolejna wzmianka o nim znajduje się w księdze grodzkiej wałeckiej z 1565 r., kiedy to Stanisław Górka zezwolił mu na wybudowanie kuźnicy nad Notecią, w opustoszałym miejscu zw. Różeńska („locum desertum nuncupatum Rozenska”, „locum vacatum Rozinska”)¹⁶, na terenie wsi parafialnej. Gelinghaus na kuźnicę w Białej, podobnie jak w Stobnie, otrzymał przywilej w formie pergaminowego dokumentu, niestety pozostaje on nieznan. Można także domyślać się że lokacja obiektu w Białej prawdopodobnie nie doszła do skutku, ponieważ nie występuje ona w spisach podatkowych, lustracjach królewskich oraz na dawnych mapach. O Janie Gelinghausie wiadomo, że posiadał tytuł szlachecki, był właścicielem wsi Goszcza¹⁷ oraz miał syna o imieniu Jan. Osoba ta nie jest wzmiankowana w późniejszych przekazach.

W odniesieniu do Stobna, po 1510 r. nie dysponujemy informacjami, które mogłyby w jakikolwiek sposób powiedzieć coś więcej na temat funkcjonowania tego obiektu. Dopiero w 1560 r., starosta ujsko-pilski Stanisław Górka wydał wspomnianemu kuźnikowi przywilej, w

¹² Więcej o strukturze własnościowej tego regionu zob. Chłapowski 2017 [w druku] i – w tym samym wydawnictwie – mapę pt. *Rozmieszczenie własności ziemskiej w Wielkopolsce ok. 1580 r.*, mapa nr 4.

¹³ LBP, s. 78: „villa Stobno”.

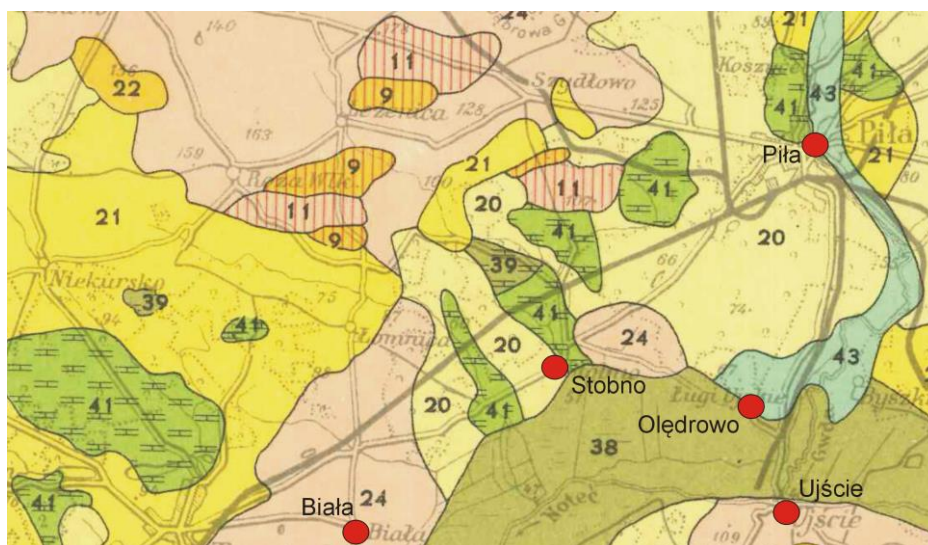
¹⁴ Podławska 1990, s. 289, gdzie dalsza literatura.

¹⁵ LBP, s. 78: „scultetia deserta, unius mansi. Quinque kmethones, non habent mansos, tantum hincinde parum colunt, nichil plebano solvunt”.

¹⁶ Archiwum Państwowe w Poznaniu, Księgi sądu i urzędu grodzkiego w Wałczu, sygn. Gr 2., k. 12v.

¹⁷ Niestety nie wiadomo gdzie znajdowała się ta wieś.

którym pozwolił „na mieszczu tak rzeczonym Stobno” pobudować kuźnicę wraz z innymi budowlami wchodzącymi w jej skład¹⁸. Dokument wystawiony w marcu 1560 r. został wpisany do Metryki Koronnej, w której odnalazł go przed laty Benedykt Zienatara i wykorzystał podczas pisania monografii o przemyśle żelaznym w Małopolsce¹⁹. Umknął on jednak twórcom *Słownika historyczno-geograficznego województwa poznańskiego w średniowieczu*, w którym na próżno go szukać²⁰. Przykład Stobna oraz potencjalnej hamerni w Białej pozwalają sądzić, że obiekty tego typu mogły być zakładane na nieużytkach, miejscach opustoszałych i wtórnie wykorzystywanych osadniczo. Warunkami niezbędnymi do założenia kuźnicy był dostęp do płynącej wody, lasów oraz – co zrozumiałe – złóż rudy darniowej.



Ryc. 6. Szesnastowieczne osadnictwo części starostwa ujsko-pilskiego na tle mapy gleb (oryginalny druk w skali 1:300 000, Mapa gleb Polski 1957–1960, fragment), oprac. własne. Gleby: 21 – wytworzone z piasków, luźne, 22 – słabo gliniaste; 24 – bielicowe, lekkie i średnie; 38 – bagienne, torfowe; 41 – murszowe.

Przywilej z 1560 r. dokładnie określał stopień eksploatacji środowiska naturalnego w okolicach Stobna. Starosta pozwalał w nim na swobodne wydobycie zasobów rudy darniowej, pozyskiwanie drewna w okolicznych lasach (poza terenami, na których istniały barcie) oraz kamieni wapiennych²¹. Co ciekawe, w tym samym dokumencie zaznaczono, że wykopywanie

¹⁸ AGAD, MK 99, k. 116. Wydawany w aneksie do niniejszego artykułu dokument będę cytował według oryginalnego miejsca jego przechowywania.

¹⁹ Zienatara 1954, s. 102–103, 106, 111, 141–142.

²⁰ Górska-Gołaska 2008, s. 681.

²¹ MK 99, k. 116: „przidawam ý dopuszczam iemv po wssitkich borach, liesiech, puszczach nassich rudý wykopacz týle ýle mu potrzeba, wapna takiesch ý wselkiego drzewa ku palenyu węgla po wssitkich puszczach nassich, kęndi barczy nýe masch albo drzewa na barczie”.

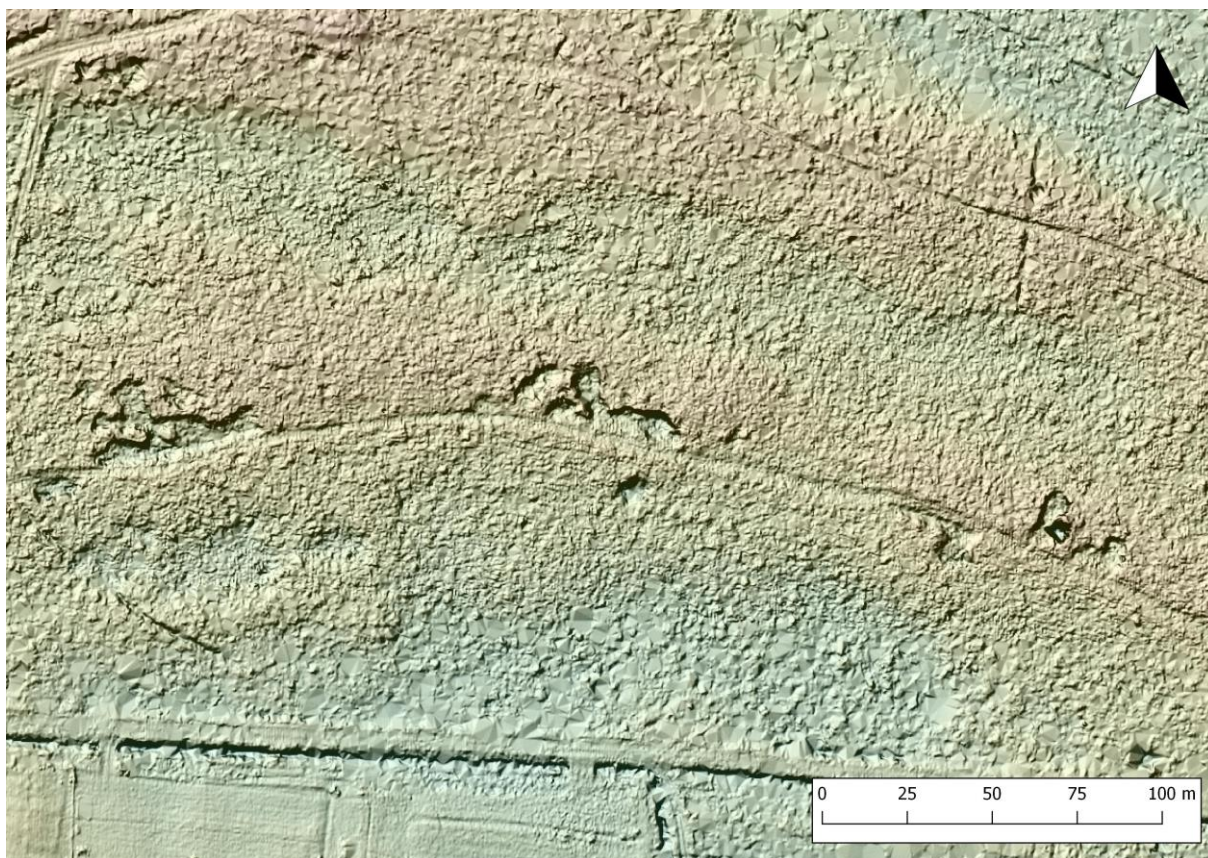
rudny darniowej powinno odbywać się z poszanowaniem obszaru wydobywczego, z którego została ona pozyskana – rudnik po wybraniu żelaza powinien przykryć to miejsce „iako belo”²². Passus ten może świadczyć o świadomości zachodzących zmian przyrodniczych w środowisku przez ówczesnych ludzi, ale także o wynikających z tego długofalowych konsekwencjach gospodarczych. Zdaje się, że czynność ta miała na celu możliwie najskuteczniej spowolnić dewastację środowiska, którego dobry stan był gwarantem utrzymania dla ludzi pracujących w Stobnie. Zahamowanie procesu odnawiania się limonitu mogło w dalszej konsekwencji przyczynić się do upadku obiektu przemysłowego. W dokumencie podano także, że w wypadku łąk i pól znajdujących się w okolicach hamerni, rudnicy mogli pobierać żelazo tylko ze specjalnie do tego wyznaczonych działek²³. Należałoby w takim razie założyć, że pola uprawne w Stobnie znajdowały się bliżej koryta Noteci, zaś wymienione w źródle ograniczenie przestrzenne dotyczące wydobycia rudy wynikało zapewne z chęci ochrony obszarów poddanych uprawie rolniczej. Nieostrożne pozyskiwanie limonitu mogło niszczyć darń wraz ze wszystkimi znajdującymi się na niej roślinami. Zabieg ten musiał pozostawiać w krajobrazie wyraziste ślady, które możliwe są do zidentyfikowania za pomocą prospekcji laserowej (por. ryc. 7). W przywileju z 1560 r., poza zgodą na wybudowanie kuźnicy i eksploatację surowców naturalnych, starosta zezwolił także na wybudowanie zaplecza o charakterze rolniczym. Jego celem było zapewne zaopatrywanie w produkty spożywcze pracujących w Stobnie rzemieślników²⁴. Z tego względu obok hamerni wybudowano młyn zbożowy, zezwolono także na hodowlę bydła (nisko- i wysokorosłego), wykopanie ogrodów, polowanie na zające i ptactwo oraz założenie sadzawek do hodowli raków. Osoby pracujące w kuźnicy miały także prawo do wzniesienia budynków mieszkalnych. Nie wiadomo jak one wyglądały i jakiej były konstrukcji. Pewne analogie można wskazać na podstawie artykułu Jana Pazdura, który na podstawie jednego z osiemnastowiecznych opisów zrekonstruował budynek zajmowany przez kotlarzy²⁵. Obiekt składał się z dwóch oddzielnych mieszkań, które łączyła sień (ryc. 8). Posadzka w sieni była brukowana, zaś podłogi w poszczególnych izbach wyłożone tarcicą. Więcej informacji o zabudowaniach okołokuźnicznych przyniosłyby zapewne badania archeologiczne.

²² Ibidem, k. 117.

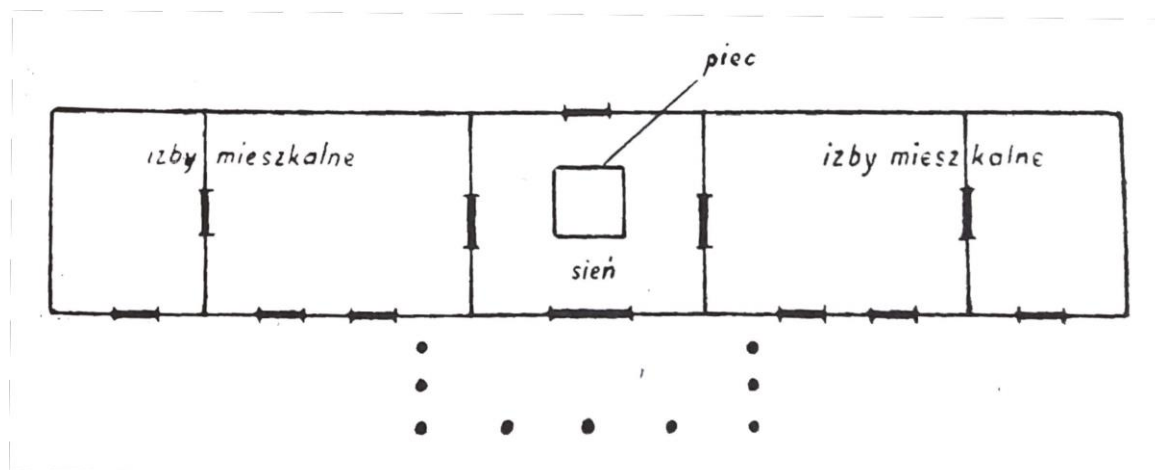
²³ Ibidem: „item łąki, role mają mu wymierzycz, kęndy ma sobie kopacz”. Por. Zientara 1954, s. 102–103.

²⁴ Podział na sferę produkcyjną i rolniczą widać także w dokumencie przytaczanym w pracy Karola Nabiałka (2012, s. 205).

²⁵ Pazdur 1957, s. 327.



Ryc. 7. Obszary interpretowane jako pozostałości po wydobyciu rudy darniowej (Kiarszys 2015, s. 456).



Ryc. 8. Schematyczna rekonstrukcja domu kotlarzy zaproponowana przez Jana Pazdura na podstawie jednej z XVIII-wiecznych lustracji przechowywanych w AGAD. Cyt. za Pazdur 1957, s. 327

Hamernia stobińska znany jest także z rejestrów poborowych z drugiej połowy XVI w. Potwierdzają one, że kuźnica w tym okresie była częścią uposażenia starostwa ujskiego²⁶. Niestety, w pięciu rejestrach podatkowych wpisy dotyczące kuźnicy w Stobnie są puste²⁷. O ile brak danych z 1563 r. należałoby interpretować jako efekt prawdopodobnego zwolnienia hamerni z opłat z powodu niedawnej lokacji²⁸, o tyle nie do końca wiadomo, dlaczego są puste także między rokiem 1576 a 1581. Może miało to jakiś związek z gospodarczym upadkiem kuźnicy i zmianą jej charakteru osadniczego? Dostępne dane z pozostałych lat są enigmatyczne. Wiadomo, że w 1567 r. w Stobnie opłacono pobór od piętnastu zagrodników bez ziemi²⁹ a w 1570 r. zapłacono od półtora łana uprawnego i sześciu zagrodników bez ziemi³⁰. W 1581 r. opłaty pobrano od młyna zbożowego o jednym kole; cztery i pół łana uprawnego, czterech bliżej nieokreślonych rzemieślników³¹, natomiast w rejestrze retent³² z tego samego roku wymieniono kuźnicę o trzech kołach, młyn (zapewne chodzi o zbożowy, znany m.in. z przywileju lokacyjnego), siedmiu węglarzy, pół łana oraz niesprecyzowaną liczbę ogrodników³³.

Kuźnica w świetle lustracji królewskich z lat sześćdziesiątych XVI w., jawi się jako całkiem sprawnie funkcjonujący gospodarczo obiekt. W lustracji z lat 1564–1565 hamernia w Stobnie oddawał staroście dochód roczny w wysokości 57 fl. i 6 gr, co w tygodniowym rozrachunku dawało kwotę 33 gr³⁴. Kuźnicy nie byli zobligowani do dostarczania starostwu żadnych przedmiotów żelaznych. Co więcej, mogli używać „rudę, borów i lasów” zgodnie z własnymi potrzebami³⁵. Wiadomo także, że w latach sześćdziesiątych XVI w. w Stobnie osadzono nowych kmieci, „którzy mają po trosze rolej, z których jeden płaci trzy grzywny a drudzy po grzywnie czynszu płacą do roku”³⁶. W pewnej odległości od hamerni osadzono także

²⁶ AF 3, pzn 1570, k. 402: „ad tenutam Usschie”; AF 3, pzn 1581, k. 389v jako właściciel występuje: „magnificus dominus palatinus Posnaniensis”.

²⁷ Mowa o rejestrach z lat 1563, 1576, 1577, 1580, 1583.

²⁸ Por. Zientara 1954, s. 104–106.

²⁹ AF 3, pzn 1567, k. 320v.

³⁰ AF 3, pzn 1570, k. 402.

³¹ AF 3, pzn 1581, k. 389v.

³² Retenty były wykazami zaległych podatków, jakimi obciążano poszczególne wsie. Wykazy retent wraz z księgami rekognicji były źródłami ściśle uzupełniającymi obraz podatkowy notowany w rejestrach poborowych.

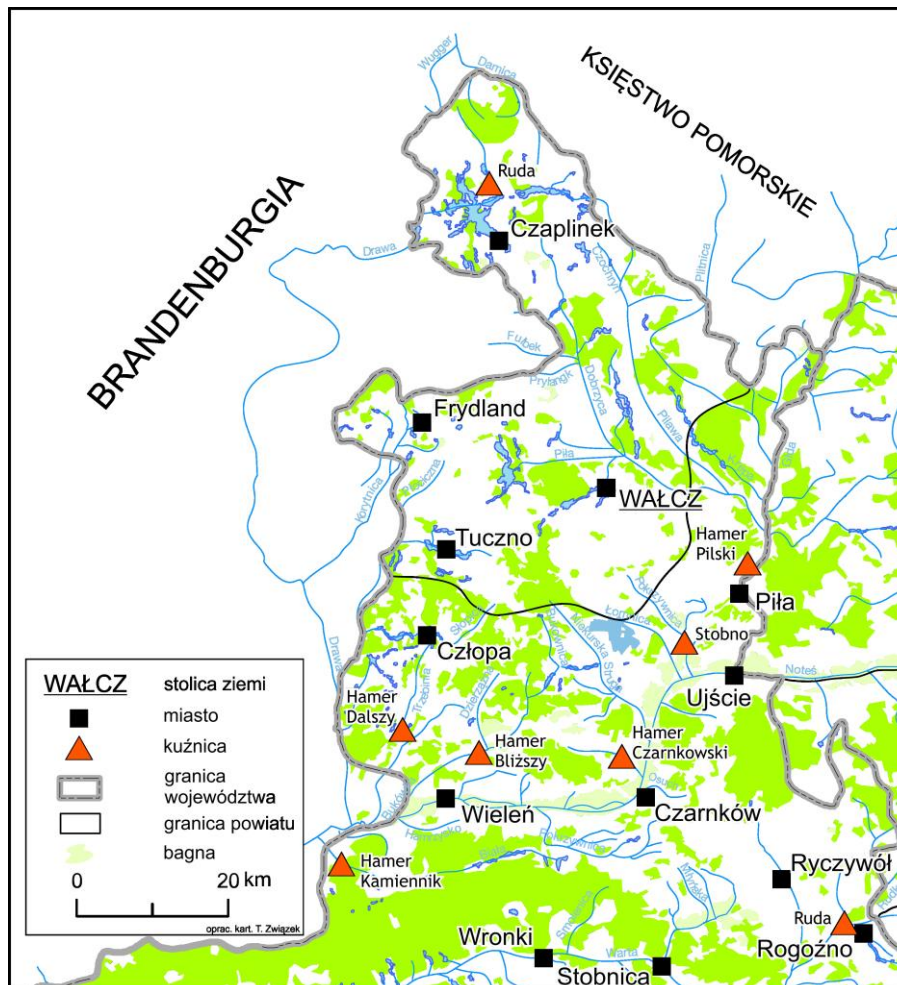
³³ AGAD, ASK I 3, k. 723v.

³⁴ „Rudy, borów i lasów za tym czynszem wolnie używają ku tej swej potrzebie” (LWWK 1564/1565, cz. 1, s. 140). Ta sama wysokość opłaty została powtórzona w lustracji 1569 r. (zob. LWWK 1569, k. 14–14v). Dla porównania Hamer Pilski obciążony był tygodniową opłatą w wysokości 36 gr, co dawało roczną kwotę 62 fl. i 12 gr (LWWK 1564/1565, cz. 1, s. 140), zaś Ruda położona w starostwie drahimskim oddawała rocznie 48 fl. – 27 gr tygodniowo (LWWK 1569, k. 42).

³⁵ LWWK 1564/1565, cz. 1, s. 140 i ten sam zapis powtórzony w LWWK 1569, k. 14. Por. z Nabiałek 2012, s. 223–231 i Zientara 1954, s. 102, 106–108, 110–112

³⁶ LWWK 1564/1565, cz. 1, s. 151; LWWK 1569, k. 14–14v.

sołtysa – Stanisława Starzechowskiego – którego zobowiązano do założenia w tym miejscu wsi. Akcja osadnicza została jednak wstrzymana ze względu na wykupienie sołectwa przez niejakiego Jakuba Białoskórskiego³⁷.



Ryc. 9. Rozmieszczenie kuźnic w drugiej połowie XVI wieku na pograniczu powiatu poznańskiego i ziemi wałeckiej, oprac. własne na podstawie danych na stronie www.atlasfontium.pl

Na podstawie przytoczonych danych można byłoby stwierdzić, że produkcja rolnicza i hodowlana we wsi służyła – zgodnie z treścią dokumentu lokacyjnego – zaopatrzeniu kuźników w najbardziej podstawowe produkty żywnościowe. Rozwinięcie pełnorolnej produkcji musiało być utrudnione przez niezbyt urodzajne grunty w okolicy hamerni³⁸ oraz nastawienie dotychczasowej wytwórczości na obróbkę rudy darniowej.

³⁷ LWWK 1569, k. 21.

³⁸ Ujście I/1, 1627 r., k. 23v: „Uskarżali się jeszcze nadto ciż poddani, że Pan starosta każe im sobie składać w czynszu na każdy św. Marcin jęczmienia po 6 ćwierć, owsa także 6 ćwierć. A oni woleliby czynszowe pieniądze

W lustracji starostwa ujsko-pilskiego z 1627 r. zanotowano, że Stobno była wsią etnicznie niemiecką (Wieś Stobno. Miemiecka [*sic*])³⁹. Nie wiadomo z pewnością jednak, czy informacja ta dotyczy samej wsi, kuźnicy czy też może obu. Wiadomo, że Stanisław Górka sprowadzał do Polski osoby narodowości niemieckiej i wspierał ruchy reformacyjne⁴⁰, więc w tym kontekście nieprzypadkowe wydaje się nadanie kuźnicy Janowi Gelinghausowi. Przypuszczalnie rudnik mógł sprowadzić do Stobna osadników z terenów Brandenburgii, Śląska lub Pomorza. Sama kuźnica znajdowała się także na pograniczu niemiecko-polskiego osadnictwa, przez co niemożliwe byłoby jednoznaczne podzielenie osób zamieszkujących Stobno wedle klucza narodowościowego. Zupełnie innym pytaniem jest sensowność takiego działania.

Niewiele wiadomo na temat liczby rzemieślników pracujących w Stobnie. Wspomniane rejestry są w tym względzie lakoniczne. Sprawne funkcjonowanie kuźnicy wymagało zatrudnienia liczego personelu specjalistycznego i pomocniczego. Tak więc w kuźniach pracowali kowale, węglarze, płukarze (płokarze), dymarze a także rudnicy. W uniwersałach i rejestrach poborowych określano wszystkie osoby pracujące w tego typu obiektach wspólnym mianem towarzyszków lub robotników. Bardzo rzadko pojawiało się natomiast określenie rzemieślnicy (*artifici*). O ile kowale, dymarze i płukarze byli osobami pracującymi raczej na miejscu, o tyle węglarze i rudnicy pracowali w terenie, pozyskując węgiel drzewny i rudę w najbliższej okolicy⁴¹. Warto jednak zaznaczyć, że nie we wszystkich kuźniach przetwarzano wyłącznie lokalny limonit. Towar ten mógł być dowożony do hamerni z innych okolic, o czym świadczyć może przykład kuźnicy w Drogoradzu, położonej w dawnym Księstwie Szczecińskim⁴². Jej produkcja bazowała w większości na szwedzkim żelazie i zaopatrywała dwór książęcy w kule armatnie, sprzęty kuchenne, narzędzia, części do naprawy młynów oraz inne potrzebne elementy⁴³. Być może podobny charakter w latach siedemdziesiątych XVI w. miał Hamer Trzcielecki (zob. tab. 1), w którym liczba pracowników znacznie zmniejszyła się w porównaniu z wcześniejszą dekadą. Niestety brak źródeł uniemożliwia dokładne zbadanie tej sprawy. Znając jednak analogie, można byłoby domyślać się, że w pewnym momencie w okolicy Trzciela zasoby limonitu mogły się zmniejszyć do tego stopnia, że produkcja kuźnicza

dawać, bo tam u nich grunty słabe, że się jęczmienia i owsa mało rodzi, który sami w targu drożej kupowanego muszą”. Por. z ryc. 6.

³⁹ Ujście I/1, 1627 r., k. 23v.

⁴⁰ Lepczyński 1959-1960, s. 419.

⁴¹ Tolksdorf i in. 2016;

⁴² Por. z sugestią łączącą kuźnię odkrytą w przyziemiu siedziby szlacheckiej z wydobywaniem w najbliższych okolicach i przetwarzaniem limonitu w tego typu obiektach: Marciniak-Kajzer 2011, s. 171–178, gdzie także dalsza literatura na ten temat.

⁴³ Kiarszys 2015, s. 447.

musiała oprzeć się na materiale sprowadzonym spoza najbliższej okolicy. Są to jednak domysły, które wymagałyby dalszych badań – zarówno historycznych, jak i archeologicznych.

Rok	Hamer Trzcielski		Hamer Czarnkowski		Kuźnica Odalanowska*		Kuźnica Przygodzka*	
	liczba rzem.	rodzaj rzem.	liczba rzem.	rodzaj rzem.	liczba rzem.	rodzaj rzem.	liczba rzem.	rodzaj rzem.
1563	12	„item a 12 artificibus wągliarzow, dimarzow, kowaliow”	12	–	8	–	–	–
1565	–	–	–	–	8	–	–	–
1567	9	–	12	–	–	–	–	–
1576	6	2 kowali, 4 węglarzy	–	–	–	–	–	–
1577	4	2 kowali, 2 węglarzy	–	–	–	–	–	–
1579	–	–	–	–	15	2 kowali, 2 dymarzy, 3 płukarzy, 8 węglarzy	6	2 kowali, węglarz, płukarz, 2 dymarzy
1580	6	–	–	–	15	–	6	2 kowali, węglarz, płukarz, 2 dymarzy
1581	–	–	–	–	15	–	6	–
1583	6	–	–	–	–	–	–	–

Tab. 1

Skład zawodowy wybranych kuźnic wielkopolskich. Oprac. własne na podstawie danych z AF 2 i AF 3. Gwiazdką (*) oznaczono obiekty położone na terenie dawnego województwa kaliskiego

Do tej pory udało się pokazać, że proces rozwoju osadniczego Stobna był dosyć złożony i był całkowicie zależny od okolicznych warunków środowiskowych. Wiązać to należy z jednej strony z naturalnym rozwojem ekonomicznym tego miejsca oraz z wyczerpaniem surowców naturalnych. O ile zagadnienie rozwoju ekonomicznego Stobna zostało już omówione i nie budzi raczej wątpliwości, to przedstawić należy kwestię zmian przyrodniczych, jakie nastąpiły na tym terenie w drugiej połowie XVI w. i w pierwszych dekadach wieku XVII. O tych przekształceniach informuje m.in. zachowana lustracja starostwa ujskiego z 1627 r.⁴⁴. Z tego źródła m.in. dowiadujemy się, że hamernia stobińska była w czasie sporządzania lustracji nieczynna⁴⁵, zaś znajdujący się obok niej młyn zbożowy nadal funkcjonował⁴⁶.

W przeprowadzonej rok później wizytacji kanonicznej (1628 r.), w Stobnie wymieniono 10 łąnów uprawnych (razem z sołtysimi)⁴⁷. Wzmianka ta może świadczyć o zmianie dotychczasowej formy produkcji prowadzonej w osadzie. Należałoby domyślać się, że gdzieś pomiędzy latami siedemdziesiątymi XVI w. a schyłkiem drugiej dekady XVII w. musiało dojść do zapaści analizowanej kuźnicy, wynikającej najprawdopodobniej z wyczerpania zasobów limonitu⁴⁸. Obraz okolicznych terenów ukazany przez lustrację starostwa ujskiego z 1627 r.⁴⁹ ujawnia stan niemalże klęski ekologicznej. Lustrator napisał, że „bory wszystkie w tym starostwie spustoszałe są – częścią przez niepilne bronienie za niedbalstwem borowych, częścią przez kopaniny niepomerne poddanych, częścią przez niepomerne używanie. Więc też i smolarze niemalą szkodą są tych borów, ale i ogniem i paleniem częstym tych lasów niemaló zaniósłó się, że teraz trudno na budowanie ó drzewo i po tym będzie jeszcze trudniej nie będziełi większa obrona i ochrona borów i terazniejszym pogorzeloł pilskim z wielką trudnością co wymierzyć drzewa”⁵⁰. Spustoszenia lasów starościńskich wynikały – według lustracji – z wielu czynników, do których należy zaliczyć nielegalną wycinkę drzew przez mieszkańców wsi sąsiadujących z dobrami królewskimi, nadmierne wydobywanie rudy darniowej i tworzenie tym samym licznych kopanin oraz działalność węglarzy i smolarzy. Należący do Stobna las bukowy „środkiem bardzo wyrąbany z brzegów też znacznie napustoszony, dawali sprawę borowi, że na potrzebę folwarku kotońskiego w nim rąbią, a Pilanie też w powietrze bardzo go

⁴⁴ Ujście I/1, 1627 r., *passim*.

⁴⁵ Ibidem, k. 37v: „Hamer w Stobnie. Ten hamer już spustoszał, tylko z rolej do hamru należącej tenże młynarz Waknic daje na święty Marcin florenów 36”.

⁴⁶ Ibidem: „Piotr Walnic młynarz pokazał przed nami przywilej Królowej Jej Mości na dożywocie tego młyna i confirmatią króla Jego Mości z powinnościami specificowanemi, z którego młyna płaci na św. Marcin fl. 24, a względem roboty do dworu ręcznej, którą przywileju foundationis powinni”.

⁴⁷ Wiz. Poz. 1628–1629 r., k. 6.

⁴⁸ Aston 2002, s. 91–102.

⁴⁹ Na końcu poszytu znajduje się obszerna notatka pt. „Bory starostwa Ujskiego” (Ujście I/1, 1627 r., k. 41–42v).

⁵⁰ Ibidem, k. 41.

napsowali, więc i dla żołnierzy przeszłej zimej tam rąbano drzewo do Piły”⁵¹. Wszystkie wymienione straty w szacie leśnej wynikały także z prowadzonej na przełomie XVI i XVII w. akcji osadniczej w starostwie, gdzie drewno było potrzebne do wybudowania kolejnych domostw oraz dworu starościńskiego we wsi Strzelec, w której postawiono także browar, łaźnię, parkany okalające poszczególne budynki, karczmę oraz folwark.

* * *

Materiał dotyczący Stobna ukazuje złożoność funkcjonowania jednostki osadniczej jaką była tamtejsza kuźnica w ciągu ponad stu lat. Hamernia powstała w okresie intensywnej kolonizacji lasów nadnoteckich prowadzonej przez szlachtę i starostów ujsko-pilskich. Osada założona na miejscu opuszczonym z czasem zaczęła się intensywnie rozwijać i z kuźnicy przeradzała się w coraz większą jednostkę, posiadającą zarówno cechy osady przemysłowej, jak i rolno-hodowlanej. Jej istnienie było całkowicie zależne od potencjału złóż rudy darniowej i stanu okolicznych lasów, które definiowały jej profil produkcyjny. Gdy złoża żelaza zostały wyczerpane, ludność żyjąca w osadzie związała swoje bytowanie z rolnictwem, a Stobno było już określane w źródłach stale jako wieś.

Przykład Stobna pozwala także na wyznaczenie pewnych postulatów badawczych, do których na pewno należy zaliczyć powrót do badań archeologicznych i historycznych związanych z przemysłem wiejskim w średniowieczu i epoce nowożytnej. Wierzę, że przeprowadzenie badań archeologicznych na obszarach zajmowanych niegdyś przez kuźnice wniosłoby wiele cennego materiału oraz poszerzyłoby znacznie naszą wiedzę na temat ich funkcjonowania. Na pewno pomysłem wartym przemyślenia byłoby opracowanie – w myśl mapy Jerzego Humnickiego – ujęć kartograficznych zasięgów obszarów występowania najważniejszych złóż rudy darniowej w epoce przedprzemysłowej, analizując je zarówno pod kątem historycznym, onomastycznym jak i geograficznym. Prace dotyczące pozyskiwania i obróbki limonitu byłyby doskonałym punktem wyjścia do dalszych badań nad przemysłem żelaznym niejako w myśl spostrzeżeń francuskiego historyka François Sigauta, który pisał, że „stosowanie metalowych przedmiotów, a przede wszystkim narzędzi, jest kwestią pierwszorzędного znaczenia. Nie produkuje się metalu dla samej przyjemności produkowania

⁵¹ Ibidem, k. 41v–42.

metal, lecz do wykorzystania go w niezliczonej liczbie czynności, od których bezpośrednio zależy funkcjonowanie gospodarki, czyli [samego] społeczeństwa”⁵².

⁵² Sigaut 1998, s. 413: „or l’usage des objets de métal, et au premier chef des outils, est un point de toute première importance. On ne produit pas du métal pour le plaisir de produire de métal, mais pour l’employer dans mille et une activités dont dépend directement le fonctionnement de l’économie, c’est-à-dire de la société”.

Ujście, 9 marca 1560

*Stanisław Górka starosta ujsko-pilski, kolski oraz starosta generalny Wielkopolski nadaje szlachetnemu Janowi Gelinghausowi przywilej na wybudowanie kuźnicy i małego młyna zbożowego w miejscu zwanym Stobno na rzece Pokrzywnicy na terenie starostwa ujskiego. Zezwala on na swobodną eksploatację okolicznych lasów i pokładów rudy darniowej, budowę obiektów gospodarczych, wypas bydła oraz polowanie na ptactwo, w zamian za to zobowiązuje kuźnika do płacenia regularnego czynszu i oddawania żelaza do dworu**

Or.: nieznan

Kop.: Warszawa, AGAD, MK 99, k. 116–117v. Wpis w transumpcie króla Zygmunta Augusta z datą 28 VI 1564.
Tytuł: Confirmatio literarum pro nobili Joanne Gelinghausen

Reg.: MRPS – Wierzbowski 1919, t. 5/1, nr 2951: Posenia, f. 4, post Ioannis Baptiste (28 iun.). Consulatus Posnaniensis litteras Stanislai comitis a Gorka, capitanei Colensis et Uscensis, in Uscie sabbato post Invocavit (9 mar.) anno 1560 Ioanni Gelinghausen super minera ferraria datas, in forma vidimus edit. 99, 115

Lit.: Zientara 1954, s. 102–103, 106, 111, 141–142; Żmizdiński 1966, s. 59; Górska-Golaska 2008, s. 681

W ымie Boze Amen. Wssiczkiebi rzeczy pamięcz zginęła, gdyby nje były pismem umocnione y opatrzone, dlatego my Stanisław grabia z Gorki¹, starosta kolski y starosta Usczia y mienya dzierzawca ninieyschem pismem wsszithkiem wobecz y kazdemu z ossobna, ktorem wiedziecz nalezy oznaimuiemy y zeznawamy them listem naschim ischmy chcżancz przywiescz sobie y uczynicz lepschy pozýthek w usczkiem imienyu naschey dzierzawy, maiancz tez zaleczoną cznothę y zachowanę slachethnego Jana Gelinghausea przedaliszmy iemu i potomkom iego czassý wiecznemi na nowem grunczie, to iest na miesczu tak rzeczonym Stobno, hamer nowy ku sprawowanýu zelaza, ku ktoremu hamrowi przidawam y dopuszczam iemv po wssitkich borach, liesiech, puszcach nassich rudý wykopacz tylę yle mu potrzeba, wapna takiesch y wselkiego drzewa ku palenýu węglia po wssitkich puszcach nassich, kęndi barczy nje masch albo drzewa na barczie, a tez rolei tylie yle moze miecz albo ogrodý y ląki ku sprawowanýu siana ku býdlu malemu y wielkiemu wschelakiemu yle go chowacz moze y

* W edycji przywileju starosty generalnego Stanisława Górki przyjąłem zasadę, że lepszym – pod względem językowym – rozwiązaniem będzie zaprezentowanie i opatrzenie przypisami transliteracji tego dokumentu, niż opracowywanie transkrypcji, która bez należytej konsultacji językoznawczej mogłaby budzić uzasadniony sprzeciw badaczy staropolszczyzny. Spowodowane było to także założeniem, że z punktu prezentowanego wcześniej tekstu liczy się treść a nie forma przekazu. By przybliżyć jednak źródło dzisiejszemu odbiorcy wprowadziłem do niego znaki przestankowe wraz z rozróżnieniem dużych i małych liter. Ze względów opisanych wcześniej nie utrzymałem formy graficznej tekstu.

¹ Stanisław Górka – ur. 1538, zm. 1592. Pełnił stanowisko wojewody poznańskiego oraz zarządzał starostwami buskim, kolskim, wałeckim, gnieźnieńskim i ujsko-pilskim. Posiadał olbrzymi majątek w Wielkopolsce i pozostałych częściach Korony, dzierżawił m.in. cła ruskie. Był ewangelikiem popierającym aktywnie różnowierców. Utrzymywał dobre kontakty z księciem pruskim Albrechtem Fryderykiem; był także osobą bardzo aktywną politycznie (Lepszy 1959–1960, s. 416–421).

stemi vbogiemii ludzmi czo robothę sprawvya do hamru, a gdysch takowý hamer przerzeczony na Stobnie ku takiey roboczii wielkiey mlina ku chlebu ý bydłu potrzebuie, thedy mý dopuszczamý themu to Janowi Gelinghausowi, ý ýego wlasným potomkom, mlynek [s] ýedným kolem thamze przy them hamrze zbudowacz wedlug woleý iego, [k. 116v] w ktorem telko Lenzia² ku potrzebie swei mliecz ma, s ktorego nam gi potomkom naschem bęndzie dawacz po schosci czwierzien rzy³ uszkiey miary á nicz więnczei, a to kazdý rok bęndzie winien dawacz na gody⁴, a dopuszczamý mu, ý potomkowye nassý, piwa warzenya ku potrzebie swey telko nye na schinkowanýe ani przedawanýe, a ta struga Pokrzywnicza⁵ ma býcz wolno [sic] nizei tego mlynika albo hamra do samiey rzeki zadne ýazy na samicy⁶ nye maią býcz, dlatego ýzeby kola mogly się lepiej obraczacz ý dla laki zatopienya ý trawy, ý takze tez dopuszczamý ku themu to hamrowý pasienýe po puszcach nassich z bydlem wschelakim mailem ý vyełkiem ý teze lowýenýe zaięczy wolne okrom ogarow a pssow albo ptasthwa okrom strzelanýa wschelakiego, a gdýsch ten hamernik ýusch nam zaplaczil, maiąncz na to baczenýe pracei nakladow ku budowanýu, kthore on okolo tego uczinil zapisuiemý mu, ý pothomkowye nasschyý dwýesczcie grzywien w kazdą licząncz po czterýdzieszczi oszmi grossý, ý obiecuiemý to themu to Janowi Gelinghauszewý na the wssiczkie wolnoszczi wýsseý opisane przywileý Jeho Krolewskiey Mosci wýprawicz kosthem iego ý nakładem, aby on bell ku pozithkom nasschem na them bezpiecznieischý, s kthorego grunthu naschego przerzeczonego thego hamru bęndzie nam ý potomkom naschem winýen czýnsz dawacz na kazdý thýdzien talar ieden, bęndzieli panu trzeba zelaza schýnę, zelaza ma dawacz po trzy grosche, sthukę zelaza po thrzy grosche, bęndzieli pan spuszczał sthaw poki nye bęndzie robil hamrem ý sthaw nye nabierze, defalcowacz ma poki nye nabierze, robothniczy v hamru niskąd piwa [k. 117] kupowacz nie maią telko s Pily albo z Vsczia do schinkowania, bęndzieli na łankach kopal rudę ono mieszcze zarownacz rowno iako belo bęndzie powinýen, gdzie mu bęnda winni dopuszczicz kopacz, item łanki, role mayą mu wýmierzýcz, kęndý ma sobie kopacz, item drzewa na budowaný domow, obory, innego wsselakiego budowanýa, ku wszelkiem potrzebom czo budowaniu nalezy ma mýecz wolno tham kęndy barczy nye masch albo drzewa do barczy, item lowienye w Szwiethim Ýezierze⁷ ma miecz wolne z zabrodnią telko ý więnczierzy telko dwanasczcie w themze ýezierze

² Zapewne chodzi o imię *Lędzian*. Por. Malinowski 1948, s. 122 i Taszycki (red.) 1972, s. 255.

³ Reż, rzy – staropolska nazwa oznaczająca żyto zwyczajne (Wilczewska 2011, s. 226; *Sł. warsz.*, t. 5, s. 529).

⁴ Mianem „godów” określano dawniej także okres Bożego Narodzenia, ‘obchodzony jako święta i jako tradycyjny termin umów i płatności’ (Górska 1973, s. 498).

⁵ Struga w starostwie ujskim, uchodząca do Noteci tuż przy Stobnie, nazywana obecnie *Krępicą* (Górska-Golaska 1999, s. 720).

⁶ *Samica* – staropolskie słowo określające ‘główne koryto rzeki’ (Urbańczyk (red.) 1977–1981 s. 119).

⁷ Prawdopodobnie chodzi o Jezioro Święte (ob. Jezioro Piaszczyste), położone 3 km na południowy zachód od Pily (Górska-Golaska 2011, s. 134).

moze stawiacz na swą potrzebę telko, item sadzawkę albo dwie moze na rakowi mýecz bes skodý panskieý, kędy mieszcze obierze bes skodý poddaných ý moze ią ogrodcicz sobýe, wodę przywiescz takze ý zdroýom ý s stawow, item ogrodow dwa ma wýkopacz obrawschý ssobie mieýscze albo ýle bęndzie potrzeba ku wýchowanyu iego ý robothniczy, item placze robothnikom wýmierzicz kędyby domki miely, a ku więthsey pewnoszi ku them wsitkiem wolnosziam ýa Stanislaw grabia z Gorki pieczęncz swą przyložil ý ręnką wlasną iestem się podpissall. Datum in Vscie sabbato post dominicam Invocavit [9 III], anno Domini millesimo quingentesimo sexagesimo [1560].

Wykaz skrótów

- AF – Atlas Fontium, www.atlasfontium.pl, dawniej „Atlas Źródeł i Materiałów do Dziejów Dawnej Polski”
- AGAD – Archiwum Główne Akt Dawnych, Warszawa
- ASK – Archiwum Skarbu Koronnego, AGAD
- AZP – Archeologiczne Zdjęcie Polski
- MK – Metryka Koronna, AGAD
- MRPS – *Matricularum Regni Poloniae summaria*
- SHGPoz – *Słownik historyczno-geograficzny województwa poznańskiego w średniowieczu*
- Sł. pol. XVI – *Słownik polszczyzny XVI w.*
- Sł. warsz. – *Słownik języka polskiego [tzw. Słownik warszawski]*

Bibliografia

Źródła pisane

AF 2

2015 *Rejestry poborowe województwa kaliskiego w XVI wieku*, red. M. Słoń, Atlas Źródeł i Materiałów do Dziejów Dawnej Polski, t. 2, , www.atlasfontium.pl [dostęp 26.11.2016]

AF 3

2015 *Rejestry poborowe województwa poznańskiego w XVI wieku*, red. M. Słoń, Atlas Źródeł i Materiałów do Dziejów Dawnej Polski, t. 3, , www.atlasfontium.pl [dostęp 26.11.2016]

LBP

1950 *Księga uposażenia diecezji poznańskiej z roku 1510*, wyd. J. Nowacki, Poznań

LWWK 1564/1565

Lustracja województw wielkopolskich i kujawskich 1564–1565, cz. 1, wyd.

A. Tomczak, C. Ohryzko-Włodarska, J. Włodarczyk, Bydgoszcz 1961; cz. 2, wyd. A. Tomczak, Bydgoszcz 1963

LWWK 1569

1569 *Lustracja województw wielkopolskich i kujawskich 1569 r.*, AGAD, ASK XLVI sygn. 103d

MK 99

1560 AGAD, MK 99, k. 115v–117v

Ujście I/1, 1627 r.

1627 *Revisia starostwa ujskiego a. d. 1627*, Archiwum Państwowe w Poznaniu, Akta miasta Ujście, sygn. I/1

Wierzbowski Teodor (wyd.)

1919 *Matricularum Regni Poloniae summaria*, t. 5/1, Warszawa

Wiz. Poz. 1628–1629 r.

Akta wizytacji archidiakonatu poznańskiego 1628–1629, Archiwum Archidiecezjalne w Poznaniu, Biskupi Poznańscy – Acta Visitationum, Wiz. 7 (Ośrodek Archiwów, Bibliotek i Muzeów Kościelnych mikrofilm nr 367)

Źródła kartograficzne

Mapa gleb Polski

1957–1960 *Mapa gleb Polski*, skala 1:300 000, oprac. B. Dobrzański i in., red. A. Musierowicz, Warszawa

Literatura przedmiotu

Astill Grenville G. (red.)

1993 *A Medieval Industrial Complex and its Landscape: The Metalworking mills and Workshops of Bordesley Abbey. Bordesley Abbey III*, York

Aston Michael

2002 *Interpreting the Landscape. Landscape Archaeology and Local History*, London

Atlas historyczny Polski

1958 *Województwo płockie około 1578 r.*, oprac. I. Gieysztorowa, J. Humnicki, J. Lemené, A. Żaboklicka, R. Cieśla, red. S. Herbst, Atlas historyczny Polski. Seria A: Mapy szczegółowe, t. 2, Warszawa

Berthold Jens

2015 *Mühlen im Befund – Eine Übersicht zu archäologischen Erscheinungsformen von Wassermühlen*, [w:] *Wassermühlen und Wassernutzung im mittelalterlichen Ostmitteleuropa*, red. M. Maříková, Ch. Zschieschang, *Forschungen zur Geschichte und Kultur des östlichen Mitteleuropa*, t. 50, Stuttgart, s. 235–268

Boroda Krzysztof

2007 *Kmieć, lan czy profit? Co było podstawą poboru lanowego w XV i XVI wieku?*, [w:] *Człowiek wobec miar i czasu w przeszłości*, red. P. Guzowski, M. Liedke, Kraków, s. 152–170

Braunstein Philippe

1987 *Les forges champenoises de la comtesse de Flandre (1372–1404)*, „Annales. Économies, Sociétés, Civilisations”, t. 42, z. 4, s. 747–777

Chłapowski Krzysztof

2017 *Przynależność własnościowa osiedli*, [w:] *Wielkopolska w drugiej połowie XVI w.*, t. 2, *Komentarz*, red. K. Chłapowski, M. Słoń, Warszawa, Atlas historyczny Polski. Mapy szczegółowe XVI w., t. 4, [w druku]

Dieudonné-Glad Nadine

1996 *Exploitation minière et forestière: artisanat du fer et nature dans l'Antiquité chez les Bituriges*, [w:] *L'homme et la nature au Moyen Âge. Paléoenvironnement des*

sociétés occidentales. Actes du Ve Congrès international d'Archéologie Médiévale (Grenoble, 6–9 octobre 1993), red. M. Colardelle, Paris, s. 222–227

Dornic François

1980 *Le fer et la forêt. La forge de Cossé en 1774*, „Annales de Normandie”, t. 1, s. 15–33

Duval Jean-François

2000 *Métallurgie et défrichement en forêt de Paimpont au Moyen Âge*, „Annales de Bretagne et des pays de l'Ouest”, t. 107, z. 3, s. 7–24

Fokt Krzysztof

2012 *Późnośredniowieczne osadnictwo wiejskie na Dolnym Śląsku w świetle badań archeologicznych*, Kraków

Górska Halina,

1973 *Gody*, [w:] *Sł. pol.* XVI, t. 7, s. 496–499

Górska-Gołaska Krystyna

1999 *Pokrzywnica*, [w:] *SHGPoz*, cz. 3, z. 4, s. 720

2008 *Stobno*, [w:] *SHGPoz*, cz. 4, z. 4, s. 681

2011 *Świąte*, [w:] *SHGPoz*, cz. 5, z. 1, s. 134

Herbst Stanisław

1978 *Prace nad «Atlasem historycznym Polski»*, [w:] S. Herbst, *Potrzeba historii czyli o polskim stylu życia. Wybór pism*, t. 2, Warszawa, s. 444–461

Hoffmann Richard Ch.

2013 *An Environmental History of Medieval Europe*, Cambridge

Jeute Gerson H.

2007a *Social and Ethnic Aspects of Rural Non-Agrarian Production in Brandenburg (East Germany) in the Middle Ages and the Modern Era*, [w:] *Arts and Crafts in Medieval Rural Environment. Ruralia VI, 22nd–29th September 2005, Szentendre-Dobogókő, Hungary*, red. Jan Klápšte, Petr Sommer, Turnhout, s. 363–373

2007b *Ländliches Handwerk und Gewerbe im Mittelalter. Untersuchungen zur nichtagraren Produktion im westlichen Brandenburg*, *Studien zur Archäologie Europas*, t. 7, Bonn

Kowalczyk-Heyman Elżbieta

2014 *Ruda-Skroda: przyczynek do dziejów rudnictwa żelaza na Wysoczyźnie Kolneńskiej w średniowieczu i na początku doby nowożytnej*, „Studia Geohistorica”, t. 2, s. 85–98

Kiarszys Grzegorz

2015 *Nowożytne przekształcenia krajobrazu kulturowego miejscowości Drogoradz (gm. Police, woj. zachodniopomorskie) w świetle kartografii historycznej i metod teledetekcji*, [w:] *XIX Sesja Pomoroznawcza 21–22.11.2013*, red. A. Janowski, K. Kowalski, B. Rogalski, S. Słowiński, *Acta Archaeologica Pomoranica*, t. 5, Szczecin, s. 445–456

Kubicki Rafał

2012 *Młynarstwo w państwie zakonu krzyżackiego w Prusach w XIII–XV wieku (do 1454 r.)*, Gdańsk

Laberschek Jacek

1996 *Kuźnice żelazne w ziemi krakowskiej w średniowieczu*, „Teki Krakowskie”, t. 3, s. 97–115

Lepszy Kazimierz

1959-1960 *Górka Stanisław h. Łódzia (1538–1592)*, *Polski Słownik Biograficzny*, t. 8, s. 416–421

Malinowski Kazimierz

1948 *Muratorzy wielkopolscy drugiej połowy XVII w.*, *Prace Komisji Historii Sztuki Poznańskiego Towarzystwa Przyjaciół Nauk*, t. 2, z. 1, Poznań

Marciniak-Kajzer Anna

2011 *Średniowieczny dwór rycerski w Polsce. Wizerunek archeologiczny*, Łódź

Nabiałek Karol

2012 *Starostwo olsztyńskie od XIV do połowy XVII wieku*, Kraków

Pazdur Jan

1957 *Materiały do dziejów hutnictwa żelaza w Polsce w XVIII wieku*, [w:] *Studia z dziejów górnictwa i hutnictwa*, *Studia i Materiały z Historii Kultury Materialnej*, t. 1, red. J. Pazdur, Wrocław, s. 319–359

Podlawska Danuta

1990 *Nazwy miejscowe z terenu XVI-wiecznego województwa poznańskiego*, cz. 2, Słupsk

Plisiecki Piotr

- 2015a *Młyny wodne w województwie lubelskim (do schyłku XVI wieku)*, Lublin
- 2015b *Rudy i rudnicy na obszarze średniowiecznej Lubelszczyzny (do schyłku XVI wieku)*, [w:] *Ziemia – człowiek – sztuka. Interdyscyplinarne studia nad ziemią*, red. U. Mazurczak, Lublin, s. 413–438
- Ratajczak Tadeusz, Skoczylas Janusz
1999 *Polskie darniowe rudy żelaza*, Kraków
- Samojlik Tomasz
2009 *Rudnie w Puszczy Białowieskiej w XVI–XVIII w.*, „Kwartalnik Historii Kultury Materialnej”, t. 57, z. 3–4, s. 399–411
- Sigaut François
1998 *Le fer dans l’agriculture*, [w:] *Le village médiéval et son environnement: études offertes à Jean-Marie Pesez*, red. J.-M. Pesez, L. Feller, P. Mane, F. Piponnier, Paris, s. 413–426
- Sztetyłło Janusz
1978 *Rzemiosła metalowe wraz z uzbrojeniem*, [w:] *Historia kultury materialnej Polski w zarysie*, t. 2, red. A. Rutkowska-Płachcińska, Wrocław, s. 73–108
- Taszycki Witold (red.)
1972 *Staropolski słownik nazw osobowych*, t. 3, z. 2, Wrocław–Warszawa–Kraków
- Tolksdorf i in. = Tolksdorf Johann F., Elburg Rengert, Schröder Frank, Knapp Hannes, Herbig Christoph, Westphal Thorsten, Schneider Birgit, Fülling Alexander, Hemker Christiane
2016 *Forest Exploitation for Charcoal Production and Timber Since the 12th Century in an Intact Medieval Mining Site in the Niederpöbel Valley (Erzgebirge, Eastern Germany)*, „Journal of Archaeological Science: Reports”, t. 4, s. 487–500
- Urbańczyk Stanisław (red.)
1977–1981 *Słownik staropolski*, t. 8, Wrocław–Warszawa–Kraków
- Wilczewska Lucyna
2011 *Reż*, [w:] *Sł. pol. XVI*, t. 35, s. 226
- Wojciechowski Stefan
1959 *Rudy i kuźnice lubelskie w XVI w.*, „Rocznik Ogniska Nauczycielskiego w Lublinie”, t. 1, s. 298–306
- Zientara Benedykt
1954 *Dzieje małopolskiego hutnictwa żelaznego XIV–XVII w.*, Warszawa
- Związek Tomasz, Panecki Tomasz

2017 *Przywileje olęderskie w badaniach nad rekonstrukcją XVI-wiecznego zalesienia na przykładzie okolic Nowego Tomyśla*, „Studia Geohistorica”, t. 5 [w druku]

Żmidziński Franciszek

1966 *Osadnictwo w starostwie ujsko-pilskim do 1772 roku*, „Rocznik Nadnotecki”, t. 1, s. 49–69

mgr Tomasz Związek, Instytut Historii im. Tadeusza Manteuffla Polskiej Akademii Nauk,
(tzwiazek@ihpan.edu.pl)

słowa kluczowe: geografia historyczna, kuźnica, historia osadnictwa, historia kultury materialnej, żelazo, ruda darniowa, Wielkopolska w XVI wieku

The Smithery in Stobno. Some Settlement Remarks in Passing the Edition of the Privilege for the Smithery Steward John Gelinghaus from 1560

The bog iron was undoubtedly one of the most important natural resources needed for civilization development. The value of this raw material was determined by the fact that it was available everywhere where there existed the delicate depressive forms of water. There, in the deposition process of iron ions formed solids and sand containing precious iron particles. Production of iron intermediates took place in the Middle Ages and Early Modern Times mostly in smitheries – a watermills structurally adapted for machining raw materials into an iron rails. Workers working there were looking for and harvesting bog ore, while others worked on charcoal, which was the primary source of energy needed to roast and melt bog ore into an iron intermediate. This last act was naturally carried out by other smithery workers. This far-reaching professional specialization demonstrated the complexity of the technological process, but also it has influenced people working in this type of objects on the basic needs of housing and food. It can be said that every establishment of a smithery in a given place caused the transition of this place into a smithery settlement (Pol. osada kuźnicza). Jan Gelinghaus, mentioned in the title of the article, probably did not participate actively in the entire technological process. He was probably the person holding the smithery in Stobno and administering it. Gelinghaus received from the general starosta's (Pol. starosta generalny) of Greater Poland – Stanisław Górka – a privilege written in Polish in 1560. By virtue of this document, he was allowed to build a smithery in the estates of the Ujście and Piła eldership (Pol. starostwo) to extract bog ore and to exploit the forests in order to produce iron. This privilege, together with a whole other mass of sources, gives a better understanding of the temporal functioning of the smithery in the above-mentioned region landscape. Studies on the smithery settlement in Stobno enabled to observe strong correlations between the natural environment and the functioning of the industrial workshop. The smithery was withering by over-exploitation of forests and depletion of the resources of the bog iron. With the closure of the smithery workshop somewhere at the turn of the 16th and 17th century was transformed into a regular village with a grain watermill existing in this place for next few centuries.